

「觸口、公興、公田」

來趣 台十八

◎



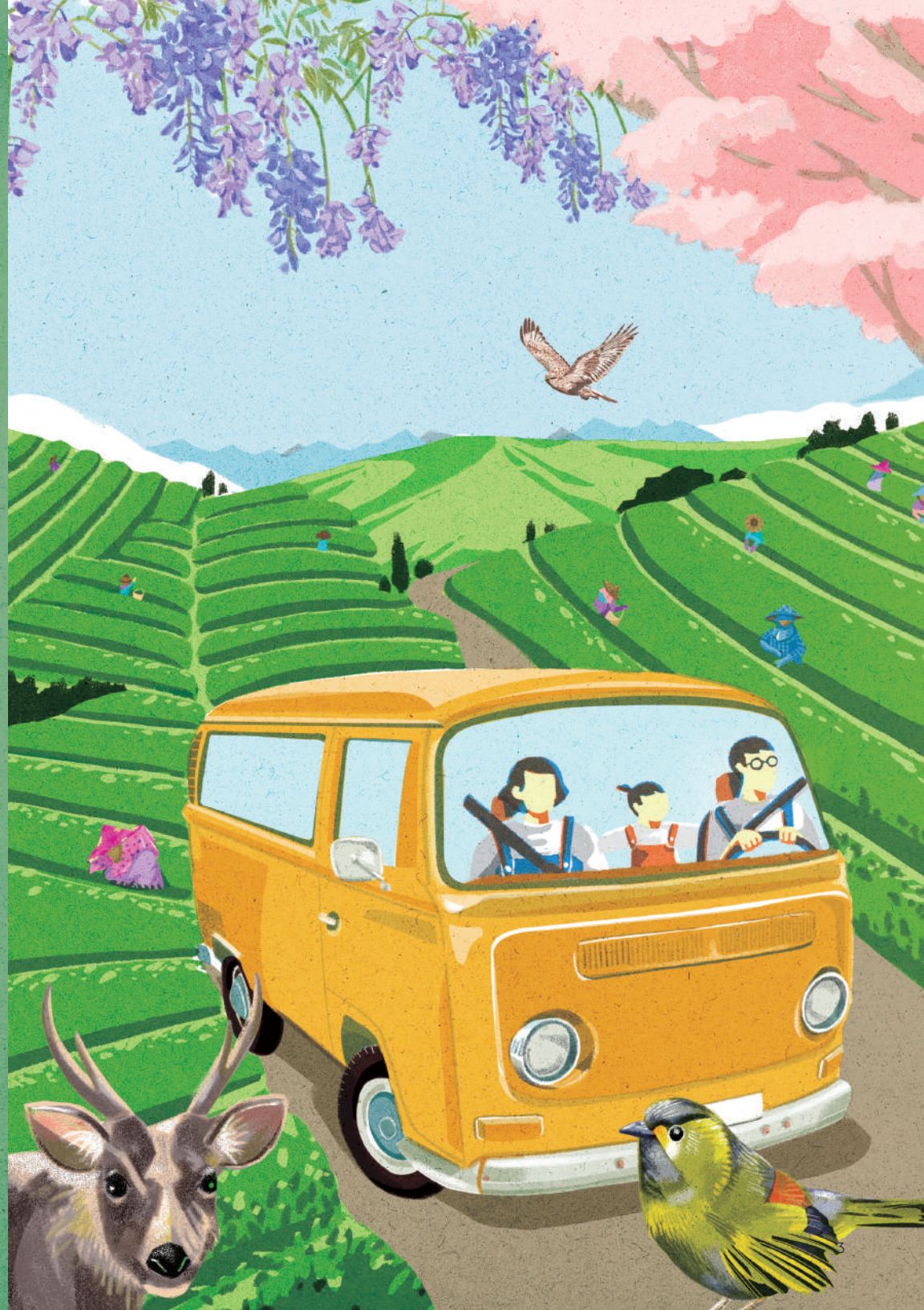
漫遊阿里山
國家風景區
最前線

出發



每個地方都有專屬的氣味
與色調

台十八是綠與茶田的組成
是漫山飄舞的粉色櫻花
是野生鳥類羽翼的斑斕……





開著車往山行

沿途蒐集氣味與故事

像一隻飛行在茶田林間的瓢蟲

沿著蜿蜒的台十八

靜靜地駛過那各種不同層次的綠


聞到茶香緩緩飄來

遇見質樸好客的人家

訴說著三村的故事

從山腳下一路向山行



An illustration showing a family of three sitting on the roof of a yellow van. The van is positioned on a dark, rocky mountain ridge. In the background, there are more mountains and a vast sea of clouds. The sky is filled with horizontal bands of blue, yellow, and orange, suggesting a sunrise or sunset. The sun is visible as a bright yellow circle on the horizon, with rays of light extending upwards. On the van's roof, there is a coffee pot and two cups. The overall style is flat and colorful, with a focus on the landscape and the family's experience.

清晨 我們坐上車頂
啜飲著阿里山的咖啡
觀賞腳下的雲海
由雲海攪拌著咖啡香
為我們揭啟一日的序幕

繼續開著車 往山的那頭前進

偽裝成是林間的蕨類們

聽聽 森林動物們的大合唱

下車踏青 聞聞草木花香

靜心體驗

從來沒有過的心曠神怡



漫天飛舞的櫻花瓣

拾起摻點鹽 密封 醃漬

來年 包進飯糰裡 嚐一口櫻的芬芳



春末夏初 俯身一望特有的
螢河在腳邊綿延
夜風劃過竹林響起夜曲
遠處的炊煙飄著糯蒿筍的香氣
屬於台十八的夏夜

秋日登高 沿著步道向上

年邁的老樹與綿延不絕的苔蘚簇擁

偶而林間傳來的聲響 迴盪在林霧中

我們彎曲掌心 蒐集台十八的聲音



緩行走出林間

有點累了

這時候沿途散發著茶香與咖啡香氣

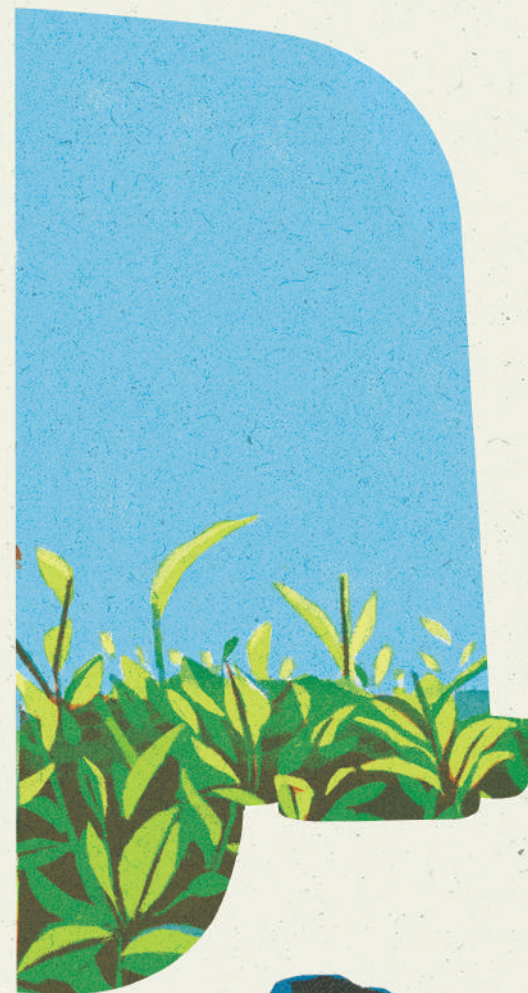
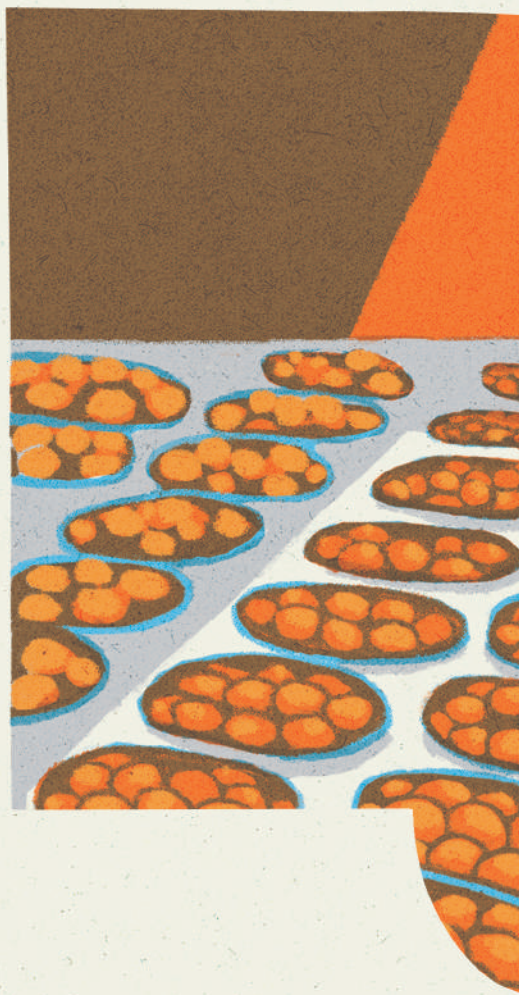
提醒我們是時候要休息一下

品茗好茶 嚐特色在地物產

跟當地居民聊天互動 了解在地文化

真有意思！



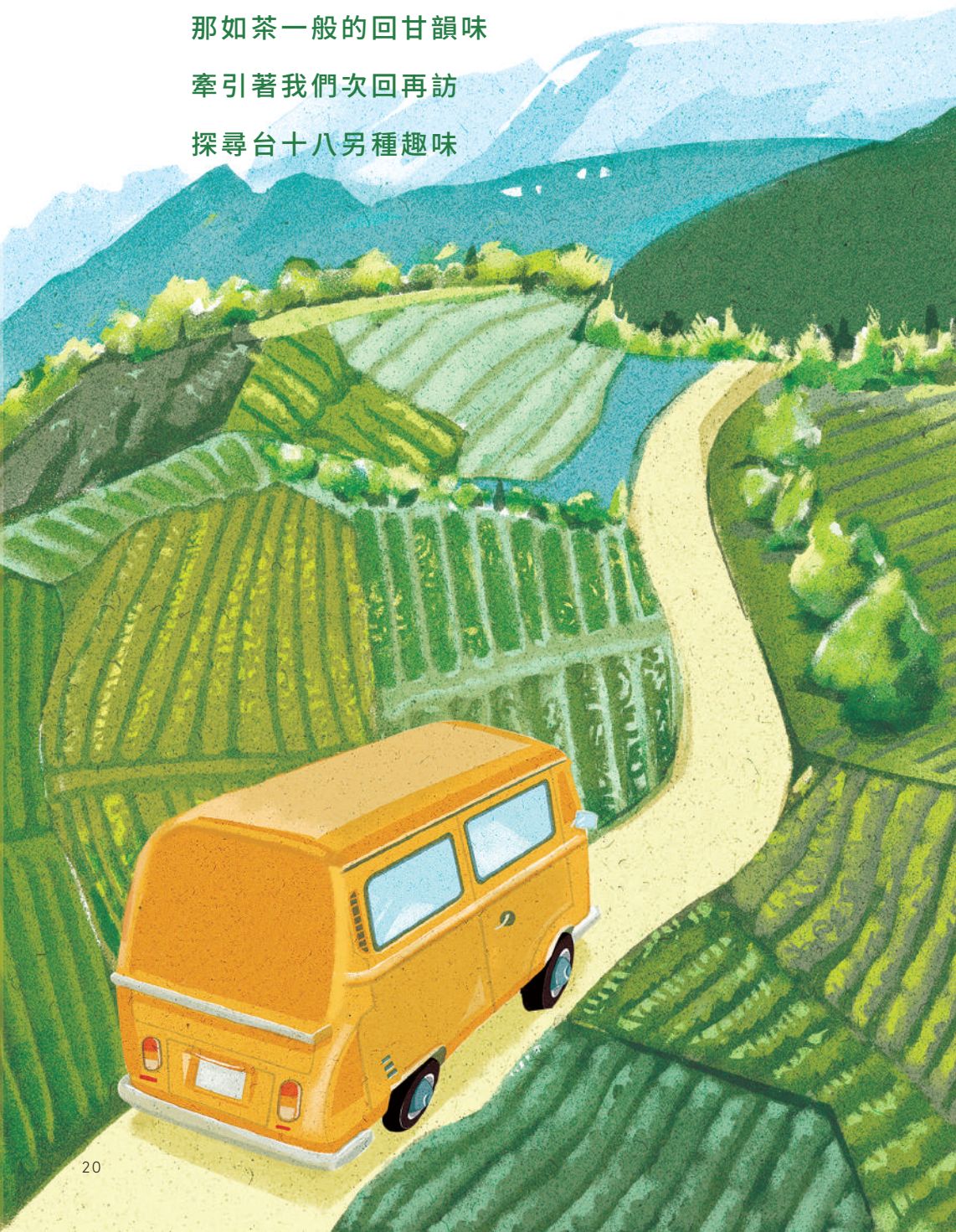


大自然的色票 四季更迭
圈成了完美的色環：
春櫻 夏筍 秋柿 冬茶

我們用味蕾採集台十八的色彩
烙在記憶



那如茶一般的回甘韻味
牽引著我們次回再訪
探尋台十八另種趣味



來趣 跟著走。

接下來讓我們帶你去尋寶
開著車 走一段沒走過的路
享受沿線的好風光吧！

- 跟著地圖走
- 我們要去的地方 沿途的村莊
- 天氣好像還不錯
- 地方特產
- 好買好吃又好玩
- 不買會對不起自己
- 走進森林的祕密通道
- 躲在森林中的精靈
- 季節限定
- 台灣好行台十八一日遊
- 台十八四季二日遊
- 店家推薦
- 上山的方式百百種

嘉124線

- 1 好柿抵嘉

台18線

- 2 充滿豆豆咖啡館
- 3 農特產合作社
- 4 小甘蔗甘蔗汁

嘉131線

- 5 龍美手工饅頭
- 6 松山製茶廠

嘉129線

- 7 金廣茶行
- 8 羅家農場
- 9 雅瑪家民宿

台18線

- 10 古早味餐廳
- 11 老正一製茶
- 12 仙井咖啡館
- 13 乾隆農庄
- 14 佳禾製茶廠
- 15 阿榮的店
- 16 旭隆製茶
- 17 瑞峰製茶
- 18 春馨製茶
- 19 快樂自助販售攤
- 20 小確幸簡單的幸福
- 21 阿宏的家
- 22 茗達製茶
- 23 璟隆製茶
- 24 飲山郁
- 25 生力農場
- 26 龍銀山花園

嘉130線

- 27 自在山林咖啡棧莊
- 28 星空小學(先天宮)
- 29 公田借問32
- 30 鱈龍魚之家



山腳村 — 觸口

觸口村位於台18線公路往阿里山地區的第一站，也是上山前的轉運休憩點。沿著台18線進入觸口，進入逐鹿部落，體驗一下鄒族的熱情與活力，品嚐道地的火烤山豬肉和烤香腸。爐煙綿延繚繞的龍隱寺，是濟公拍攝場景香火鼎盛。

「七月石榴八月梨，九月柿子黃了皮」，在九月十月前往埔尾遊玩的旅人，嘉124-1沿線盡是橘黃色的風景，樹上的柿子結實累累，還有摘柿子的活動可以體驗。

土匪村 — 公興

離開觸口後進入公興地區，駛過一彎又一彎的山景，白霧從遠方的山頭朝我們俯衝而來，瞬間像是置身於迷幻森林，搖下車窗盡是蟲鳴鳥叫，就這樣不知道在霧裡開了多久，前方出現了一座土匪村，居民們在這裡組成土匪市集，販賣當地的土產及手工藝品，如果有興趣當一日土匪的遊客，更可以向公興社區報名體驗活動，老土匪們將會傳授如何在山林裡來去自如的秘笈給您。

夜幕低垂，星星從山頭升起後，公興夜晚的螢光派對準備開始，點點螢光陸續綻放在漆黑的山林之中，這裡一年四季都有不同品種的螢火蟲可以觀賞，不妨就在這夜宿一晚吧！

茶米村 — 公田

天色未亮，起身前往海拔更高的公田隙頂地區，走段路抵達秘境，靜靜等待曙光劃破天際那刻，山的稜線轉為金黃，襯著雲海與茶園。

公田地區盛產茶葉，站在山頭放眼望去是無盡的茶田綠油油一片，每到做茶的季節，走在路上到處都瀰漫淡淡茶香，熱情的居民總是會請遊客來喝茶抬槓，聊著聊著一個上午就這樣過去了。另外大家一定都不知道，逢年過節每戶人家中都會擺上一盆的蘭花，催花場竟然就在公田，因為氣候適宜，隙頂地區有著大量的溫室蘭花園。大家下次如果有上阿里山或許可以放慢腳步，好好體驗一下這三村的魅力。

聽說這裡不用開冷氣！

5-10月

平均氣溫

16-20度

11-4月

平均氣溫

10-15度

5-10月

降雨
較多的月份

茶葉生長的好月分！

4-10月

日出平均時間

5:00上午

11-3月

日出平均時間

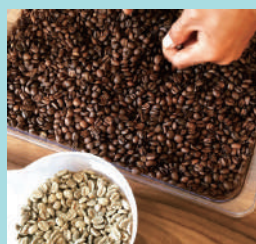
6:00上午

11-1月

雲海
出現次數較多
之月份

但抓緊時間
還是靠運氣！

追日的勇者看一下！



雲霧裡的茶

阿里山地區因海拔高度常年雲霧繚繞，對於種植茶葉有先天的環境優勢，這裡主要產出烏龍、金萱、蜜香紅、紅烏龍等高山茶，阿里山茶一年可採收四次，其中又以冬茶與春茶品質最好，若是挑選在採茶的季節前來遊玩，可以捕捉到採茶女們穿梭在滿山茶田間的有趣畫面。

溫室裡的蘭花

隙頂地區的氣候適合蘭花生長，不僅生長速度快，花期也長，蘭園多以自然溫室培育，目前是全国最大催花場，其中又以蝴蝶蘭為大宗，有興趣的遊客可以先跟當地店家預約參觀。

漫出來的咖啡香

近幾年阿里山地區生產的咖啡豆屢屢在國際舞台嶄露頭角，這裡主要以日曬、水洗、蜜處理來後製，台18沿線也開了幾間很有特色的咖啡店，上山的遊客們如果累了不妨停下車來喝杯咖啡、看個風景再出發吧。

雨後出筍

山上的生活與筍產業密切相關，從搭建工寮的竹屋、家裡擺設的竹飾品、餐桌上的筍料理、甚至是廚櫃存放多年的醃製品，阿里山一年四季都有產筍，有桂竹筍、綠竹筍、孟宗竹、麻竹筍、箭筍，其中每年三、四月份的轄篙筍更是這裡的特產，愛吃筍的饕客們還不趕快跟店家預約來趟阿里山筍餐嗎？

柿子紅了

每年九月開始，埔尾滿山遍野的柿子樹由綠轉黃，宣告柿子熟成的季節即將到來，十月走在路上到處結滿橙紅色的果實，家家戶戶忙著採收，一車又一車的柿子穿梭在果園裡面，大家知道全台灣有百分之四十的柿子都產自埔尾嗎？這裡主要生產紅柿、牛心柿和鑽石蜜柿，趕快來產地挑一籃最新鮮的柿子吧！

辣的薑薑好

大家有看過種在土裡的薑長什麼樣子嗎？你們應該都不知道阿里山有產薑吧，這裡產的薑隨便挖出來都比臉大，啃一口又香又辣，舉凡進補身體、料理調味、燉湯或乾炒、零嘴小吃通通都有它的身軀。

山上的冷水魚

公田的深山裡有間專門養殖鱒龍魚的餐廳，因為人煙罕至，環境自然水源相對乾淨，鱒龍魚對於生長環境要求非常高，必須生活在水溫15到20度的山泉水中，也因為生長在清澈的山泉水中，使得鱒龍魚的肉質甘甜又彈牙，在這裡除了鱒龍魚外還可以吃到最自然的山產、野菜料理，如果路過絕對不能錯過這深山好味。

觸口、公興、公田三村主要以生產農產品及農特加工產品為主，海拔較低的地區主要以柿子為主，但也有種植像是桃、李、龍眼、橘子等水果，近年因努力轉型精緻農業，也研發出各式果乾、果茶等加工品。海拔高的地區主要以茶產業為主，相較以前的大盤批發，近年也有部分茶農轉型自然農法和精緻茶產業，開發茶葉

的相關商品，像是茶餐、茶饅頭、茶餅乾等等，且部分店家提供導覽或做茶體驗活動。除了茶之外，像是咖啡、蘭花也是這些地區的新寵兒，阿里山咖啡這幾年也開始風行，因為種植海拔高又屬於溫熱帶氣候，入口香氣濃郁，口感醇厚又帶膠質感，除咖啡香、水果香外，還帶有清淡茶香。



阿里山筍料理 阿里山盛產筍，當地人隨手都能燒出一道筍料理，在這裡一年四季都有不同的筍可以品嚐。(山上各餐飲店家皆有喔!)

鱈龍魚大餐 鱈龍魚養殖條件嚴苛，肉質鮮嫩彈牙，又因為是以山泉水養殖，完全沒有土味，只需要一條魚，可以變出一桌菜給你。(店家：鱈龍魚之家)

三色糰 阿里山隱藏版美食之一，一種米、三種顏色、五種味道，用料自然，味道清爽，入口即化。(店家：生力農場、羅家農場)

原民風味料理 看那烤盤上的山豬肉，烤的是吱吱作響油光閃閃，你在山上烤，我在山下就聞到了，就算肚子不餓也還是要吃吧!(店家：逐鹿社區、游芭絲鄒族風味餐飲)

木瓜糰 阿里山隱藏版美食之一，你有吃過豬肉可能有看過豬走路，但喝過木瓜牛奶未必吃過木瓜糰，沒錯就是木瓜做的糰。(店家：羅家農場)

創意茶餐 以茶入菜，是這裡茶農們的拿手絕活，茶葉雞湯、紅茶飯、茶葉滷豬腳等，帶著淡淡茶香的料理在這裡都能找到。(店家：生力農場)

金萱/烏龍/紅茶/古法團茶/紅茶餅乾/茶香瓜子/茶饅頭/檜木精油/野蜜/薑片/野生愛玉/



蘭花

想買蘭花，直接到產地來吧，隙頂是台灣目前蘭花最大的培育溫室，全台將近有五成的蘭花都是從這生產的，愛蘭成癡的你千萬別再錯過了。(店家：仙井製茶)



手工香糖

從阿里山上海拔一千多公尺的甘蔗園裡砍下的甘蔗，再透過古法熬煮三至四小時直到水分完全消失，一塊純手工製成的甘蔗糖就此誕生。(店家：佳禾製茶)



茶香瓜子

茶香瓜子是以南瓜子做為原料，在加上烘培過的烏龍茶葉與鹽拌炒，完成的瓜子除本身茶香外更多了一種烘培的味道。(店家：茗達製茶)



古法團茶

傳統手工團茶是這裡的特色之一，遵循古法的製作方式，搭配上老師傅的經驗，費工又費時的團茶一顆顆就這樣誕生了，老師傅偷偷的說放個幾年味道會更不一樣呢!(店家：旭隆製茶)



野生愛玉子

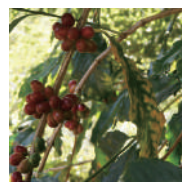
每年十至二月是愛玉的採收季節，泡水經過手工搓揉便會產生金黃透明的膠狀物，再加幾片檸檬與蜂蜜，夏天的消暑甜品就完成了。(店家：山上各農特產店)

手工香糖/高山蔬菜/山葵產品/蘭花/筍產品/柿子/果干/咖啡/苦茶油



柿子

埔尾的柿子，甜度高口感脆，富含豐富維生素，也能加工製成風味極佳的柿餅、柿葉茶和冰淇淋，十月份是柿子的產季，歡迎大家來看柿子與他們的產地。(店家：番路鄉農會商品展售中心)



阿里山咖啡

有喝過一種咖啡酸甜濃郁、香氣豐富，入口後的果酒發酵，最後則是帶有檜木味的回甘卻毫無苦澀，沒錯，就是阿里山咖啡。(店家：佳禾製茶、阿榮的店、阿宏的家、自在山森咖啡農莊)



醃醬筍

有點甘、有點鹹、有點酸、有點甜，從原料採集到醃製裝罐都是居民一手包辦，下山後卻又開始思念這傳統的滋味。(店家：羅家農場)



紅茶餅乾

直接加入蜜香紅茶末的硬式餅乾，一出爐就散發出濃郁的紅茶香，想吃記得提前預約，現烤最好吃。(店家：金廣茶行)



阿里山高山茶

海拔1000公尺以上茶區，台灣三大高山茶代表之一，茶種為金萱、青心烏龍，其中金萱帶有奶香味。(店家：山上各茶行)

阿里山地區因為早期居民都是以徒步運送物資到各個轉運站，因此保留著很多自然原始的步道群，近年來也增設多條風景優美，可以看日出雲海夕陽的景觀步道。有些步道走在竹林裡，有的在茶園

邊，更有的是在靜謐的森林之中，一陣霧來伸手不見五指，一陣風吹的竹林嘎吱作響，閉上眼睛聽到蟲鳴鳥叫，一個轉身看見霧起雲湧，走一段路感受阿里山流動的地景。

台十八周邊十二條步道

區域	步道	高度範圍	距離	公路	活動
龍美	龍美步道	900M	874M	台18線	油桐、樟樹、水同木
	麻竹湖步道		2000M	嘉131線	茶園景觀、黃昏與日出
隙頂	二延平步道	1000M	1000M	台18線	竹林、巨石、茶園景觀、俯瞰嘉義平原、仁義與蘭潭景觀、雲海景觀
	隙頂之星步道	1100M	200M	台18線	
龍頭	龍頂步道	1300M	700M	台18線	曾文溪、八掌溪谷、觀日出、象山、龍頭山、潮州湖山、公田大山、二延平山、與鞍頂山的景觀
石棹	石棹步道群	1360-1690M	5000M	台18線	分為霧之道、茶之道、雲之道、霞之道及櫻之道
頂湖	頂湖步道	1680-1750M	1800M	台18線	孟宗竹林景觀、原始林及生痕化石(觀音石)
奮起湖	奮起湖環村步道	1440-1550M	4000M	嘉169線	阿里山森林鐵路、老街、肖楠林、木馬道、螢火蟲
光華	賞螢步道	1150M	2000M	嘉159線	螢火蟲、造紙遺跡
	白面鼯鼠步道	1100-1350M	2000M	嘉159線	白面鼯鼠、小鼯鼠、螢火蟲、螢光菇、大赤鼯鼠觀察
半天岩	修慧步道	350M	1300M	嘉159線	休憩
	祈福步道	350-650M	1880M	嘉159線	次生林、楠木、茄苳、九芎、山黃麻、楓香、杉木、相思樹等

植物

阿里山十大功勞

常綠小灌木，奇數羽狀複葉，喜歡生長於林緣或乾燥的林下環境，可觀賞或藥用。

轆筍筍

又稱為石筍筍，生長於阿里山海拔1200~1800公尺的地區，筍殼厚少蟲害。

九芎

落葉大喬木，最大特色為樹皮光亮平滑，夾雜著白色的塊斑，花朵為白色。

動物

白耳畫眉

頭頂為黑色，眼周圍至耳羽的白色為一大特色，腹部為淡栗褐色。

藪鳥

體長約17cm，全身為黃綠色，棲息於山林的樹梢與草叢，喜歡鳴叫，不善飛翔。

長鬃山羊

別名臺灣野山羊，全身為深褐色，通常單獨活動，常見於中、高海拔山區。

松雀鷹

體長約25至36cm。雖廣布全島但密度低，大部分時間於林間活動，甚少高飛。

環頸雉

雄鳥眼周圍裸露的顏面鮮紅色，身上羽毛五顏六色，棲息於低平原乾旱荒野地。

黑蒙西氏小雨蛙

體長2至3公分，背面淺褐色或灰色，身體像三角形，常見於開墾地水域。

鳳頭蒼鷹

體長約40至48cm。大部分時間停棲於林間，僅在天氣暖和時較愛飛。

藍腹鵲

雄鳥頭部肉冠與顏面為紅色，羽毛以鐵青色為主，棲息於闊葉樹林內底層中。

莫氏樹蛙

綠色中型樹蛙，體長約4至6公分，內側呈鮮豔的橘紅色，廣泛分布於全臺。





2月 | 鄒族戰祭

阿里山鄒族戰祭〈Mayasvi〉，是傳統鄒族的神聖祭典，主要是向天神表示他們的敬意，古時並有祈求征戰勝利與部落團結的深意。

3月 | 阿里山櫻花季

每逢初春，滿山遍野的櫻花在阿里山區形成一片壯觀的花海，讓阿里山春天的花季成為一年一度不可錯過的賞花盛事，吸引無數遊客朝聖。從12月至3月期間，在阿里山全區可見緋寒櫻陸續綻放，待3月中至4月中便是阿里山森林遊樂區的櫻花季期間，可見八重紅枝垂櫻、牡丹櫻及普賢象櫻等櫻花。



7/8月 | 鄒族小米收穫祭

在鄒族傳統的生活中，小米是主要的作物，也是最重要的糧食。小米收穫祭〈Homeyaya〉是每年七、八月間小米成熟時節所舉行的粟作祭儀，也是鄒族人的過年。主要祭祀掌管小米生長的粟女神，感謝她對農作的照顧，並藉著祭典強化家族的凝聚力。

1月

1月 | 日出印象音樂會

阿里山為全國最知名觀賞日出的旅遊勝地，每年會特別籌辦「阿里山日出印象音樂會」讓國內外遊客沉浸在悠揚交響樂音中，迎接新年第一道曙光的活動。在現場，大氣磅礴的交響樂，配上餘音繞樑的優美人聲，太陽從雲霧繚繞的山谷上升，悠揚的樂聲將穿梭在阿里山清新的空氣與氣象萬千的雲海當中。不同於一般城市的跨年，在阿里山，民眾一邊享受第一道黃金般的曙光，欣賞全台灣最美的旭日東升，讓初日中的樂音撫慰身心靈，感受心靈上的沉澱與感動。

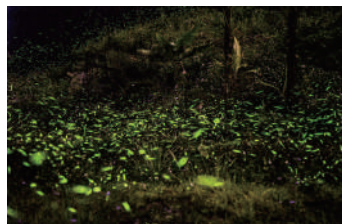
2月

3月

4月

4/5月 | 螢火蟲季

每年在春末夏初有成千上萬隻螢火蟲聚集於此，是觀賞螢火蟲的最佳時機，轄區內螢火蟲種類多達42種，約占全台的三分之二，一年四季從低海拔到中高海拔區域，都能欣賞到不同種類螢火蟲，3~6月黑翅螢、大端黑螢、6~8月端黑螢、10~12月山窗螢、11~1月為冬季的鋸角雪螢以及12~3月神木螢，堪稱是觀賞螢火蟲的最佳寶地。目前公興社區有推出「火金姑來呷茶」活動，讓遊客至土匪山生態園區與螢浪漫合影。(攝影:陳善宏)



5月

6月

7月

8月

10月 | 番路鄉柿子節

番路鄉一年水柿的產量高達3200公噸以上，佔全國產量七、八成，特產暱稱「一番柿」，包括水柿、蜜柿、甜柿、紅柿等，都是當令水果中的極品，兼具香、甜、脆等口感，營養豐富，是注重養生消費者的最佳選擇，而週邊產品柿葉茶、吉柿酥、嫩白面膜、柿霜等，也廣受消費者喜愛。為了協助番路鄉農業轉型，近年來透過產業與文化、觀光活動的結合，經由農政單位的整合與包裝行銷，將每年九月至十一月訂為「柿子節」，在這一片柿紅中，喜氣登場，吸引眾多識途饕客來到番路一嚐鮮果。

9月

10月



觸口

- 遊客服務中心
阿里山風景區導覽
- 逐鹿部落
山下的原民聚落工坊、
射箭場、梅花鹿園區
- 牛埔仔大草原



龍美

- 公興生態園區
(市集假日限定)
- 松山製茶
茶田導覽
- 龍美手工饅頭
- 麻竹湖步道



鞍頂

- 二延平步道
步道漫步、雲海
- 古早味餐廳
- 仙井咖啡館



隙頂

- 旭隆製茶
團茶體驗
- 春馨製茶
美人紅紅茶
- 瑞峰製茶
阿公的竹藝



隙頂國小

- 阿宏的家
咖啡沖泡體驗
- 茗達製茶
茶瓜子伴手禮、民宿
- 快樂自助販售
購入高山蔬菜



龍頭坪

- 龍銀山花園
貓咪樂園、多肉盆栽
栽體驗、初日民宿



春。



觸口—公田—隙頂春櫻2日遊

第一天

- 10:30 觸口逐鹿部落表演、導覽解說
- 11:30 觸口逐鹿部落社區風味餐或鱒龍魚之家地方風味餐食
- 13:30 龍銀山花園多肉植物體驗
- 15:00 彌陀禪寺櫻花林
- 16:00 二延平步道賞落日雲海
- 17:30 初日民宿、生力農場、環隆慢活仙境、茶米屋等皆可住宿(其他住宿選擇：賴媽媽的家、初旭民宿、四季星空等)
- 18:00 小確幸簡單的幸福小火鍋
旭隆製茶團茶體驗

第二天

- 09:00 旭隆製茶春櫻茶席及團茶體驗
- 12:00 生力農場季節風味餐
- 13:30 仙井咖啡館、阿宏的家、飲山郁、阿榮的店下午茶

夏。



公興—隙頂夏螢2日遊

第一天

- 10:00 松山製茶廠茶園導覽與品茶體驗
- 12:00 羅家農場地方風味餐
- 14:00 公興生態園區DIY手做與生態導覽
- 17:30 夜宿雅瑪家民宿並晚餐，可參加民宿的夜間螢火蟲生態導覽或生態園區螢火蟲夜拍(其他住宿選擇：金廣茶行、仲明居)

第二天

- 06:30 麻竹湖步道觀日出
- 09:00 金廣茶行焙茶體驗
- 12:00 古早味餐廳
- 13:30 仙井咖啡館下午茶
- 15:30 二延平步道觀落日

秋。



觸口—公興秋柿2日遊

第一天

- 09:00 半天岩廟宇巡禮、埔尾柿子節
- 11:00 好柿抵嘉-柿染體驗
- 12:00 福山酒莊-地方風味餐
- 13:30 逐鹿社區-DIY、射箭、銀鹿體驗
- 15:00 觸口牛埔仔大草原
- 16:00 龍隱寺周邊農特產伴手禮
- 17:00 雅瑪家民宿入住及晚餐(其餘住宿選擇：金廣茶行、仲明居、賴媽媽的家、初旭民宿、四季星空等)

第二天

- 06:30 麻竹湖步道觀日出
- 09:00 金廣茶行焙茶體驗
- 12:00 羅家農場地方風味餐
- 13:30 公興生態園區DIY手做與生態導覽

冬。



公田—隙頂冬茶2日遊

第一天

- 10:00 先天宮出火步道
- 12:00 鱒龍魚之家地方風味餐食
- 13:30 春馨製茶茶藝教學與下午茶
- 15:00 二延平步道落日雲海導覽
- 17:30 古早味餐廳用餐
- 19:00 夜宿初日民宿或生力農場、環隆慢活仙境、茶米屋等皆可(其他住宿選擇：賴媽媽的家、四季星空、初旭民宿)

第二天

- 05:00 二延平步道-茶霧之道觀日出
- 09:00 飲山郁花房參觀及品茶
- 10:30 環隆製茶茶染巾DIY製作
- 12:00 生力農場風味餐
- 13:30 仙井咖啡館蘭園參觀、下午茶
- 15:30 老正一製茶伴手禮購買

在地人的私藏景點



攝影：陳善宏

追太陽雲海地方

50K	公興龍美步道 公興麻竹湖 步道	53.5K	隙頂二延平 步道
52.5K	隙頂觀景台、 雲頂步道	55.5K	隙頂象山觀 景台
		57K	龍頂步道

追月光的地方

隙頂觀景平台	石棹
拍攝點GPS定位： 23.42429, 120.65269	拍攝點GPS定位： 23.47826, 120.70133

觸口村—埔尾及觸口

店家名稱	公路位置	住址	聯絡電話	服務項目
好柿抵嘉	嘉124 -1/1.7k	嘉義縣番路鄉埔尾52-3號	05-2594291	柿染DIY、導覽
農特產合作社	台18/34.5k	嘉義縣番路鄉觸口村1號	05-2592323	導覽、遊客諮詢
小甘蔗甘蔗汁	台18/34.5k	嘉義縣番路鄉觸口村1-16號	0912-148004	遊客諮詢、販售

公興村—龍美

龍美手工饅頭	台18/50.5k	嘉義縣番路鄉公興村龍美58號	0983-330333	遊客諮詢、餐飲
松山製茶	嘉131/0.1k	嘉義縣番路鄉公興村龍美46-3號	05-2586460	導覽、遊客諮詢
金廣茶行	嘉129/1k	嘉義縣番路鄉公興村龍美9-1號	05-2586798	製茶體驗、導覽、民宿、農特產品
羅家農場	嘉129/1.3k	嘉義縣番路鄉公興村龍美7-9號	05-2586545	農特產品販售
雅瑪家民宿	嘉129/1.5k	嘉義縣番路鄉公興村龍美4-9號	05-2586905	民宿、生態導覽解說

公田村—公田、隙頂、龍頭

公田借問32	嘉130/2.8k	嘉義縣番路鄉公田村大路仔32號	05-2586005	資訊站、柑仔店
鱈龍魚之家	嘉130/2.5k 往下0.9k	嘉義縣番路鄉公田村大路仔3號	05-2586267	預約餐廳
星空國小(先天宮)	嘉130/3k 往下0.3k	嘉義縣番路鄉公田村過籠仔22號	0928-329825	寺廟、體驗
自在山林咖啡棧莊	嘉130/2.8k	嘉義縣番路鄉公田村濫田仔4號	05-2586523	咖啡、體驗
古早味餐廳	台18/52.5k	嘉義縣番路鄉公田村隙頂80-14號	05-2586605	風味餐
老正一製茶	台18/52.5k	嘉義縣番路鄉公田村隙頂80-14號	05-2586211	柑仔店、茶行、高山蔬果

仙井咖啡館	台18/52.9k	嘉義縣番路鄉公田村隙頂80號	05-2586526	咖啡茶飲、輕食、多肉植物
佳禾製茶	台8/52.9k	嘉義縣番路鄉公田村隙頂75-5號	05-2586580	咖啡、茶、手工黑糖、導覽
旭隆製茶	台18/54.5k	嘉義縣番路鄉公田村隙頂63-1號	05-2586366	茶、導覽、體驗
瑞峰製茶	台18/54.5k	嘉義縣番路鄉公田村隙頂63-5號	5-2586229	茶、竹藝
春馨製茶	台18/54.6k	嘉義縣番路鄉公田村隙頂62-1號	05-2586789	茶、體驗
快樂自助販售攤	台18/55k	嘉義縣番路鄉公田村隙頂59-3號	0912-180629	高山蔬果
阿宏的家	台18/55k	嘉義縣番路鄉公田村4鄰隙頂42號	05-2586481	咖啡、導覽
茗達製茶	台18/55k	嘉義縣番路鄉公田村隙頂42-2號	05-2586117	茶、導覽、民宿
璟隆製茶	台18/55.5k	嘉義縣番路鄉公田村隙頂8-2號	05-2586983	茶、導覽、民宿、體驗
生力農場	台18/56k	嘉義縣番路鄉公田村隙頂9-2號	05-2586785	茶、導覽、民宿、體驗
龍銀山花園	台18/57.6k 往上0.4K	嘉義縣番路鄉公田村龍頭17-19號	05-2586939	導覽、民宿、體驗、高山農特產

其他友善店家

充滿豆豆咖啡館	台18/ 逐鹿社區	嘉義縣番路鄉觸口村梅花六路2巷16號	0927-282381	咖啡、DIY烘豆、體驗、洗愛玉
阿榮的店	台18/54K	嘉義縣番路鄉隙頂66之4號	05-2586663	咖啡、手工煙斗
小確幸簡單的幸福	台18/55k	嘉義縣番路鄉公田村隙頂54-3號	0987-376427	火鍋
飲山郁	台18/55.6K	嘉義縣番路鄉公田村隙頂7-18號	05-2586518	茶、體驗

自行開車

旅客若從南北自行開車，可從中山高下斗南、大林、嘉義等交流道，或由中二高下梅山、竹崎、中埔等交流道，進入風景區內。

此外，亦可從水里、草嶺、塔塔加或三民、茶山等方向進入風景區。

國道1號→嘉義系統交流道(272K)→82號快速道路→國道3號→中埔交流道(297K)→台18線

*如果在主要道路遇上坍方，交通中斷情形，可參考以下之替代道路。若這些替代道路也無法通行，那最好回到原點等候工程單位修復公路。

區內遊憩道路

1 台18(阿里山公路)

主要聯外交通為台18縣道連接嘉義市區並東行進入觸口村，以興社林道(公興-社口)進入公興村，並以嘉130線進入公田村。

2 嘉124-1

為觸口村埔尾社區連結觸口社區與逐鹿社區的對內遊憩動線，同時可銜接嘉159甲至嘉義市。

3 嘉129

嘉129從台18線50k公興村龍美地區往下至阿里山鄉達娜伊谷的主要交通動線。

4 嘉130

主要作為區內的遊憩動線，屬直接穿越公田村不經由台18直達龍頭地區的替代道路。

5 嘉131

主要作為區內的遊憩線，連結公興村龍美至草山的道路，並可透過產業道路再連結到台3線。

6 嘉132

主要作為區內的遊憩動線，連結公興村外腦寮至觸口村觸口社區的對內聯繫道路。

7 嘉159甲

可連結至嘉義市的對外連結道路，透過159甲可從嘉義市到番路鄉再到經由嘉124-1至此區

大眾運輸系統

目前嘉義客運路線為嘉義往觸口或嘉義往奮起湖方向，途中經過公田路口站至隙頂站；另有台灣好行由嘉義高鐵站前往阿里山方向，途

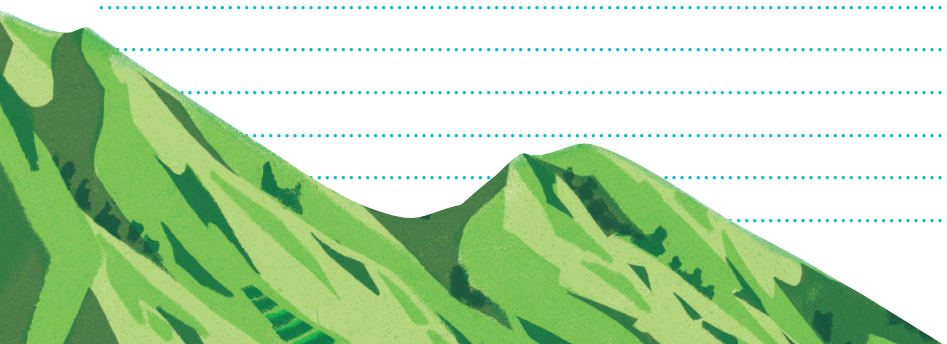
中停靠觸口、龍美及隙頂站；國光客運的國光假期推出自台北發車至嘉義再轉嘉義縣公車的阿里山路線。

計畫範圍內大眾運輸系統彙整表

客運類別	路線	班次發車時間		
台灣好行	A線高鐵嘉義站—阿里山	1010	1100	1310
	B線臺鐵嘉義站—阿里山	首班車：0610		末班車：1410
嘉義縣公車	7302嘉義—奮起湖	(去)首班車：0655		(回)末班車：1700
	7314嘉義—達邦	(去)首班車：0545		(回)末班車：1910
	7322 嘉義—阿里山	(去)首班車：0555		(回)末班車：1910
	7329太保高鐵—阿里山	(去)首班車：0930		(回)末班車：1640
國光客運	1834臺北—阿里山	首班車：0600		末班車：2300

資料來源：台灣好行、嘉義縣公車、國光客運





旅遊蓋章



旅遊蓋章



旅遊蓋章



旅遊諮詢

交通部觀光局阿里山國家風景區管理處
電話 05-2593900
嘉義縣文化觀光局
電話 05-3621855
嘉義縣番路鄉公所
電話 05-2591951
石棹管理站
電話 05-2562067

其他旅遊相關資訊

交通部觀光局
<https://www.taiwan.net.tw/>
交通部觀光局阿里山國家風景區管理處
<https://www.ali-nsa.net/>
阿里山新印象
<https://zh-tw.facebook.com/Alishan.nsa/>

委辦單位
執行單位
協辦單位
插畫
平面設計

交通部觀光局阿里山國家風景區管理處
大凡工程顧問有限公司
請問台灣在哪裡
王盈穎
洪文寶 @ Po Hung Design Lab



TO BE
CONTINUED